

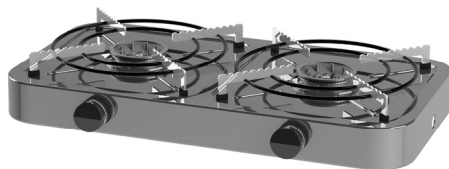


LIVE THE BRAAI LIFE

2 COOK CLASSIC

MODEL No: 202MO

28mBar & 50mBar



USER INSTRUCTIONS

GB DE DK ES FR IT NL NO PL SE

NOTE! PRODUCT MAY VARY FROM ILLUSTRATIONS

503-0617 LEV7

Zorg voor voldoende ventilatie. Dit gastoestel verbruikt lucht (zuurstof). Gebruik dit toestel niet in een ongeventileerde ruimte om gevaar voor eigen leven te voorkomen. Wanneer er nog meer gastoestellen en/of personen in de ruimte erbij komen die gas gebruiken, moet er extra geventileerd worden.

BELANGRIJK

Lees deze instructies goed door om vertrouwd te raken met het toestel voordat het toestel aangesloten wordt op de gasfles. Bewaar deze instructies voor toekomstige referentie.

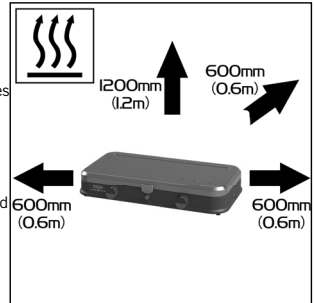
1. Algemeen

- Dit is een economisch gastoestel ontworpen voor een optimale kookervaring dat gebruik maakt van milieuvriendelijk LPG.
- Het toestel voldoet aan de normen BS EN 484:1998 en SANS 1539:2012.
- Dit apparaat mag alleen worden gebruikt met een goedgekeurde slang en drukregelaar (in Zuid-Afrika worden de slang en drukregelaar meegeleverd met het apparaat).
- Let erop dat de afbeeldingen in deze handleiding alleen worden getoond voor visuele doeleinden en kunnen verschillen met dat van uw toestel.
- Lees alstublieft alle instructies en waarschuwingen op het toestel voordat deze gebruikt wordt.
- Het is belangrijk dat alle gasaansluitingen op de juiste wijze aangesloten zijn om gaslekkege te voorkomen.
- Gebruik geen lekkend, beschadigd of defect toestel.
- Dit toestel heeft een gas slang en een regelaar nodig om te kunnen functioneren.
- Zorg ervoor dat het toestel gebruikt wordt op een goed geventileerde plek.
- Behandel het toestel voorzichtig; niet laten vallen.
- Bij gebruik van een pan, is de minimum aanbevolen pan maat 150 mm en de maximale pan maat 300 mm.
- De gasfles mag alleen rechtopstaand gebruikt worden.
- Lees de instructies door voordat het toestel wordt gebruikt.
- Alleen buitenshuis gebruiken!

2. Veiligheidsinformatie

Deze instructies zijn voor uw veiligheid en om uw te helpen risico op letsel en/of schade te voorkomen. Alle garanties zullen vervallen als u deze instructies niet opvolgt.

- De gas slang en afdichting op de regelaar moeten, voor elk gebruik en voor het aansluiten op de gasfles, gecontroleerd worden op slijtage of beschadiging.
- In geval van vlamterugslag (wanneer de vlam terugslaat en bij de gaspit ontsteekt) onmiddellijk de gastoever afsluiten door eerst de afsluiter op de gasfles dicht te draaien en dan de afsluiter van het toestel. Nadat de vlam gedoofd is, de regelaar verwijderen en de staat van zijn afdichting controleren. Vervang bij twijfel de afdichting. Steek het toestel weer aan. Mocht de vlam hardnekkig terugslaan, stuur het product dan terug naar uw geautoriseerde CADAC reparateur.
- Zorg ervoor dat het toestel gebruikt wordt op afstand van brandbare materialen. Minimale veilige afstanden boven het toestel - 1,2 m, aan de achterkant en zijkanten - 600 mm.
- Gebruik geen toestel wat lekt, beschadigd is of niet goed functioneert.
- Zorg ervoor dat de gasfles geplaatst of vervangen wordt op een goed geventileerde locatie - bij voorkeur buiten, uit de nabijheid van elke ontstekingsbron, zoals open vuur en op afstand van andere personen.
- Houd de gasflessen weg van hitte en vlammen. Niet op een kachel op een ander heet oppervlak plaatsen.
- Zorg ervoor dat het geassembleerd product stabiel is en niet kan wankelen.
- Laat het toestel nooit zonder toezicht achter wanneer het aangestoken is.
- Als er een lek in uw toestel zit (gaslucht), draai dan de gastoever dicht, eerst bij de gasfles en dan op uw toestel door de respectievelijke knoppen helemaal rechtsom te draaien. Dan onmiddellijk meenemen naar buiten naar een goed geventileerde, vlamvrije locatie waar het lek gevonden en gestopt kan worden.
- Dit toestel verbruikt zuurstof en heeft ventilatie nodig voor optimale prestaties en voor de veiligheid van diegene die in de directe nabijheid zijn.
- Kamerventilatie is belangrijk voor de efficiënte werking van het toestel en voor de veiligheid van de aanwezigen in de kamer.
- De kamer waar dit toestel wordt gebruikt moet een raam of deur hebben dat helemaal of gedeeltelijk geopend kan worden tijdens gebruik. Als er geen raam of deur is voor kamerventilatie, moet er voor uw veiligheid extra ventilatie geïnstalleerd worden.
- Als u toestel op lekkage wilt controleren, doe dat dan buiten. Probeer niet lekken te detecteren met een vlam, gebruik hiervoor zeepwater. De juiste manier is door de verbindingen in te smeren met zeepwater. Als er bellen ontstaan, is er een gaslek. Dan onmiddellijk de gastoever dichtdraaien, eerst door het sluiten van de afsluiter op de gasfles, en dan de afsluiter van het toestel; controleer of alle verbindingen goed gemonteerd zijn. Nog een keer controleren met zeepwater. Wanneer het gaslek blijft optreden het product terugsturen naar uw CADAC dealer voor inspectie / reparatie.
- Modificeer uw toestel niet. Gebruik het niet voor iets waar het niet voor ontworpen is.
- Tijdens gebruik, zullen delen van het toestel heet worden (vooral de brander). Voorkom het aanraken van hete delen met blote handen. Het gebruik van handschoenen wordt aangeraden.
- Te allen tijde kinderen uit de buurt van het toestel houden.
- De gas slang niet afknippen of verdraaien.
- Het toestel niet tijdens gebruik verplaatsen.
- Gebruik het toestel alleen als de pandragers goed op hun plaats zitten.
- Draai de gastoever bij de gasfles dicht na het gebruik.
- Modificeer het toestel niet, alle veranderingen kunnen gevaarlijk zijn.



Land van gebruik	BE, CH, CY, CZ, ES, FR, GB, GR, IE, IT, LT, LU, LV, PT, SK & SI	PL	BE, CY, DK, EE, FR, FI, HU, IT, LT, NL, NO, SE, SI, SK, RO, HR, TR, BG, IS, LU, MT, & ZA	AT, CH, DE & SK	
Categorieën van toestel	I ₃₊ (28-30/37)		I _{3B/P} (37)	I _{3B/P} (30)	I _{3B/P} (50)
Toegestane gassoorten	Butaan-30	Propan-31	Butaan-30/propan-31 mengsels		
Bedrijfsdruk	28-30mBar	37mBar	37mBar	28-30mBar (Z. Afrika - LPG bij 2,8 kPa)	50mBar
Gasfit nummer	0.71		0.71	0.71	0.62
Nominaal verbruik	291gram/uur		320gram/uur	291gram/uur	291gram/uur
Bruto nom. warmte-inbreng	2.2kW		2.2kW	2.2kW	2.2kW

Country Name and Abbreviations				
AE = United Arab Emirates	AL = Albania	AT = Austria	BE = Belgium	CH = Switzerland
CZ = Czech Republic	DE = Germany	DK = Denmark	ES = Spain	FI = Finland
FR = France	GB = United Kingdom	GR = Greece	HR = Croatia	IT = Italy
JP = Japan	KR = Korea	NL = Netherlands	NO = Norway	PL = Poland
PT = Portugal	RO = Romania	RU = Russia	RS = Serbia	SI = Slovenia
SK = Slovakia	SE = Sweden	TR = Turkey	ZA = South Africa	

3. Montage instructies

LET OP: Zorg ervoor dat alle beschermende verpakking en plastic van het toestel verwijderd wordt voordat het in gebruik genomen wordt. Dit toestel mag alleen gebruikt worden met een goedgekeurde gas slang en regelaar (gas slang en regelaar zijn in Zuid Afrika meegeleverd met dit toestel).

Sluit, vóór het gebruik, de regelaar aan op een CADAC 3 kg, 5 kg of 7 kg LPG gas fles.

Als u het toestel wilt gebruiken met een gas fles van 9 kg, zorg er dan voor dat u de juiste gas slang en regelaar, die geschikt is voor een gas fles van 9 kg, aangeschaft heeft.

De lengte van de gas slang mag niet korter zijn dan 800 mm en niet meer zijn dan 1,2 m. Vervang de slang als deze beschadigd is of tekenen heeft van broosheid of barsten.

De gas slang niet afknippen of verdraaien. Zorg ervoor dat deze op afstand van het kooktoestel loopt om zo aantasting / beschadiging van de gas slang te voorkomen wat door hitte wordt veroorzaakt.

Zorg ervoor dat de afsluiters van het toestel in de uit stand gezet worden door de knoppen helemaal rechtsom tegen de aanslag te draaien.

Open de gas afsluiter op de fles en controleer op lekkages.

Controleer alle gas verbindingen op tekenen van lekkage.

Uw toestel is nu klaar voor gebruik.

I 3B/P (30), I 3+ (28-30/37) en I 3B/P (37), toestel categorieën: (DK, FI, NO, NL, SE, AT, DE, BE, ES, FR, IE, IT, PT, GB, CH)

Duw een goedgekeurde gas slang op het staartstuk van de afsluiter totdat deze goed vastzit. Bevestig een geschikte lagedruk regelaar aan het andere eind.

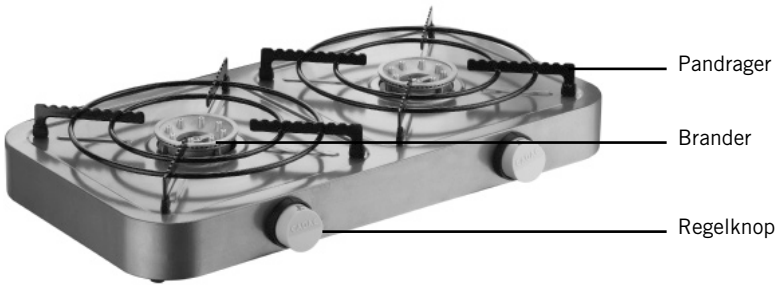
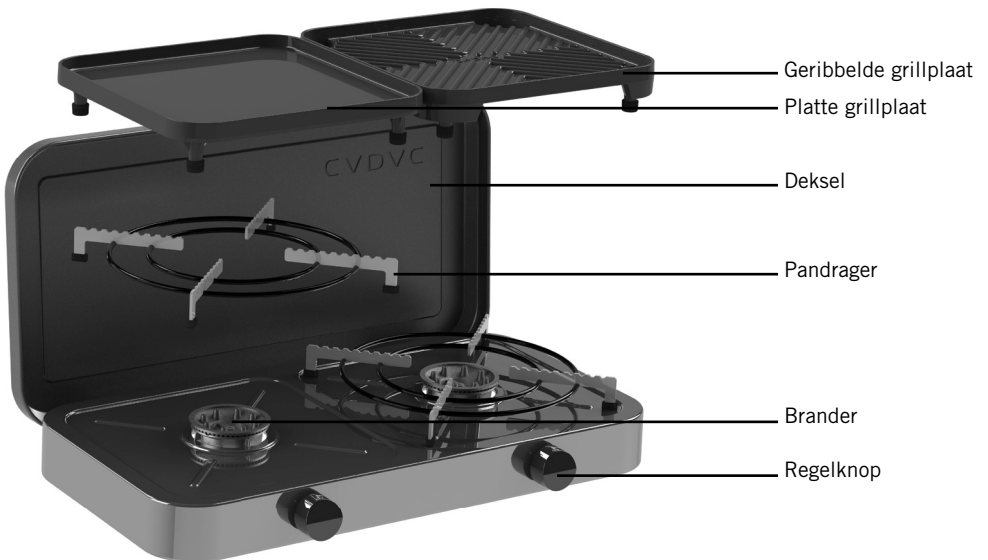
I3B/P(30): 30 mbar butaan / propan configuraties regelaar; I3B/P(37): 37 mbar butaan / propan configuraties regelaar.

Nogmaals ervoor zorgen dat de gas slang goed vastzit. Het type gas slang dat gebruikt wordt moet voldoen aan de relevante EN norm en lokale vereisten. In Zuid Afrika, moet de regelaar die gebruikt wordt voldoen aan de norm van SANS 1237.

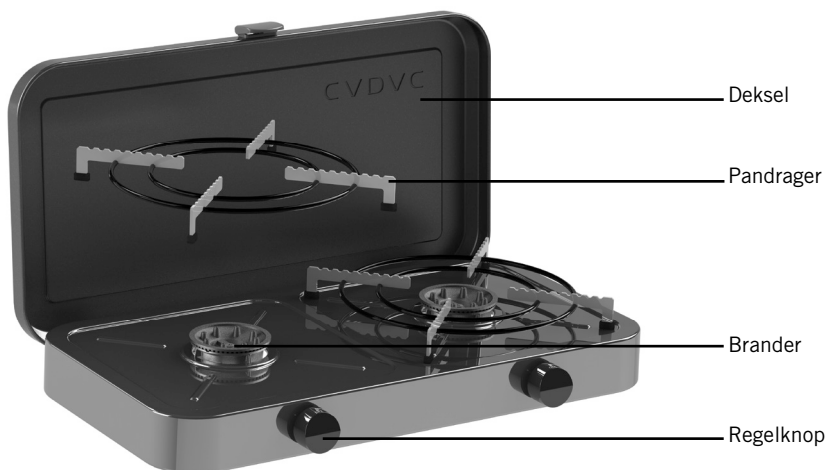
I 3B/P (50) Toestel categorie: (AT, DE)

Schroef een gas slang met de juiste schroefdraadaansluitingen aan elk uiteinde, op de 1/4" BSP linkshandige schroefdraad van de afsluiter. Bevestig een geschikte lagedruk regelaar van 50 mbar aan het einde van de gas slang. De gas slang samenstelling moet voldoen aan de norm DIN 4815 deel 2 of een equivalent.

I3B/P(50): 50mbar butaan / propan configuraties regelaar.

Productcode:202M0-10N**Productcode: 202M0-20**

Productcode: 202M0-10



4. Plaatsen en verwisselen van de gasfles

- Voordat het toestel aangesloten wordt op een gasfles, ervoor zorgen dat de rubberen afdichting op de regelaar op zijn plaats zit en in goede staat is.
- Voer deze controle elke keer uit wanneer het toestel aan de gasfles aangesloten wordt.
- Blaas alle stof uit de opening van de gasfles om mogelijke blokkering van de gaspit te voorkomen.
- Zorg ervoor dat de afsluiters van het toestel uit staan door de knoppen helemaal rechtsom tegen hun aanslag te draaien.
- Zorg ervoor dat de gasfles geplaatst of vervangen wordt op een goed geventileerde locatie - bij voorkeur buiten, uit de nabijheid van elke ontstekingsbron, zoals open vuur en op afstand van andere personen.
- Zorg ervoor dat de gasfles altijd rechtop staat. Sluit de gasfles met de hand schroevend goed aan totdat hij volledig gekoppeld zit.
- Zorg ervoor dat de gas afdichting volledig is (controleer op gaslucht bij de verbinding). Als er in uw toestel een lek zit (gaslucht), neem deze dan onmiddellijk mee naar buiten en naar een goed geventileerde vlam vrije locatie waar het lek gedetecteerd en gestopt kan worden. Om uw toestel op lekken te controleren, dit buiten doen met alleen warm zeepwater wat aangebracht wordt op de koppelingen en verbindingen van het toestel. Het ontstaan van bellen geeft aan dat er een gaslek is. Niet met een vlam op lekkage controleren.
- Als u het lek niet kunt herstellen, dan het toestel niet gebruiken en contact opnemen met uw plaatselijke CADAC leverancier voor assistentie.
- Afsluiters van CADAC gasflessen mogen alleen gerepareerd worden door een geautoriseerd CADAC service center of dealer.
- Wanneer een gasfles vervangen wordt eerst de regelknoppen van het toestel dichtdraaien en dan de afsluiter van de gasfles, en als de vlam gegarandeerd gedoofd is, de regelaar losschroeven. Monteer de regelaar terug op een volle gasfles met dezelfde voorzorgsmaatregelen zoals hierboven beschreven.

5. Bediening van het toestel

Het toestel is ontworpen voor het gebruik van kookpannen groter dan 180 mm in diameter en niet groter dan 250 mm in diameter. Na het aansteken de gasfles en het toestel niet verplaatsen aangezien vloeibaar gas vanuit de gasfles het toestel kan binnenkomen waardoor deze kan gaan flakkeren (grote gele vlammen).

Gebruik het toestel altijd op een stevig vlak oppervlak met de gasfles in een rechtopstaande positie.

Waarschuwing: Als de brander niet binnen 10 seconden ontsteekt, dan de regelknop uit draaien (rechtsom). Wacht drie minuten voordat er weer geprobeerd wordt volgens de procedure van het ontsteken.

Het toestel met een lucifer aansteken:

- Om het toestel aan te steken, een lucifer of barbecue aansteker gebruiken, de afsluiter van het toestel opendraaien, na het aansluiten op en het opendraaien van de afsluiter van de gasfles, door de regelknop (E) linksom te draaien. Steek de branders van het toestel vervolgens aan.
- Gebruik de regelknop om de grootte van de vlam te regelen en op het gewenst niveau te zetten door de knop rechtsom te draaien om de vlam te verkleinen en linksom om hem te vergroten.
- Altijd eerst de lucifer of de aansteker aansteken voordat de gasafsluiter op het toestel geopend wordt.

6. Algemeen onderhoud

Dit toestel heeft geen geregeld onderhoud nodig.

- Het is gevaarlijk om een toestel met een gebarsten of vergane afdichting en/of gas slang te gebruiken. Inspecteer regelmatig de afdichtingen en de slang en vervang deze als ze niet in orde zijn, voordat het toestel gebruikt wordt.
- Wanneer het toestel gebruikt is, zal deze heet zijn. Laat hem voldoende afkoelen voordat er onderhoud aan gepleegd wordt.
- De kookplaten zijn uitgerust met gaspitten om de juiste hoeveelheid gas te reguleren.
- Mocht het gaatje in de gaspitt verstopt raken dan kan dit resulteren in een klein vlam of helemaal geen vlam.
- Probeer de gaspitt niet schoon te maken met een naald of ander soortgelijk hulpmiddel aangezien dit de opening kan beschadigen, wat het toestel onveilig kan maken.

Vervangen van een verstopte gaspitt:

- Zorg ervoor dat de afsluiter van de gasfles dichtzit, koppel dan het toestel af van de gasfles.
- Verwijder de pandrager / kookoppervlakken van de behuizing van het kooktoestel.
- Met het toestel ondersteboven gedraaid, de schroeven losdraaien die de beugel van de brander aan de behuizing vastzetten.
- Nu kunt u vanuit de bovenkant, de branders veilig van het toestel verwijderen.
- Schroef de verstopte gaspitt los van de afsluiter met een geschikte moersleutel en vervang deze met een nieuwe gaspitt.
- Niet te vast aandraaien omdat dit de gaspitt kan beschadigen. Om weer te monteren de bovenstaande procedure omgekeerd uitvoeren.
- Gebruik geen tang voor de gaspitt omdat dit de gaspitt kan beschadigen waardoor hij onbruikbaar wordt of niet meer te verwijderen is.

7. Probleemoplossing

- Een normale vlam is blauw van kleur en kan een gele punt hebben. Als de vlam helemaal geel is, kan het zijn dat de gaspitt niet goed vastzit. Draai de gaspitt nogmaals vast voor een strak zittende gas afdichting. Een overvolle gasfles kan ook grote gele vlammen veroorzaken. Da gasfles moet teruggebracht worden naar het vulstation om het gewicht ervan te controleren.
- Controleer of de inlaat naar de brander pijp vrij is van verstopping.
- Als de vlamkracht minder is of het gas niet aangestoken kan worden, controleer dan of de gasfles gas heeft (schudden om het geluid van vloeibaar gas te horen). Als er nog gas in zit dan kan de gaspitt verstopt of gedeeltelijk verstopt zijn.
- Als u vermoedt dat de gaspitt verstopt zit, volg dan de bovenstaande instructies.
- Controleer op spinnenwebben of nesten van insecten in de gaspijp of primaire luchtinlaat.

8. Schoonmaken

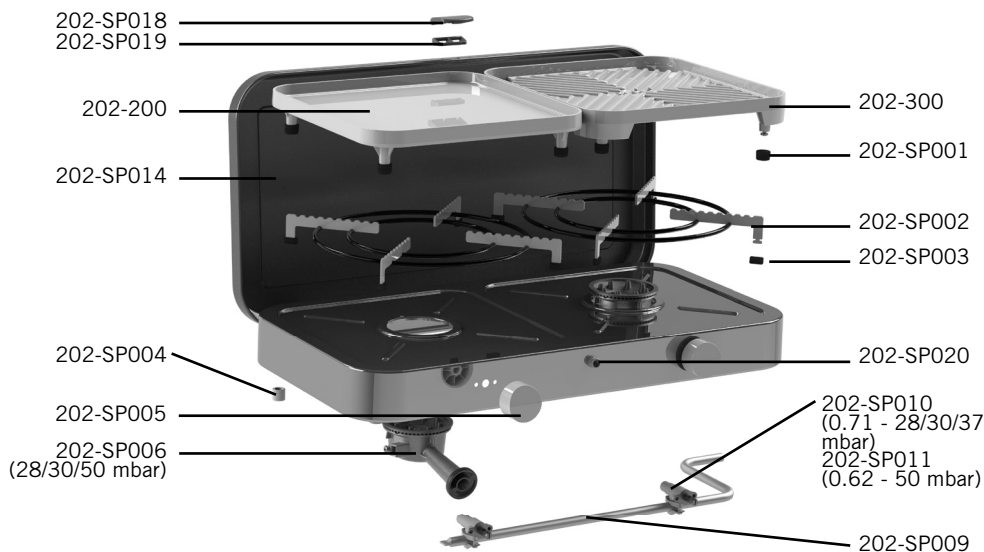
- Het wordt aanbevolen uw toestel na elk gebruik schoon te maken. Dit zal de levensduur van uw toestel verlengen.
- De pandrager wordt verwijderd door deze van de bovenkant van het kooktoestel af te tillen en mag in een afwasmiddel gewassen worden.
- Om de behuizing van het kooktoestel schoon te maken, eenvoudigweg schoonvegen met een vochtige doek en als het nodig is met wat afwasmiddel.
- NIET ONDERDOMPELEN IN WATER omdat er dan water in de brander pijp zal komen waardoor het toestel defect raakt.
- Gebruik geen schuurmiddelen of schuursponsjes omdat deze permanente beschadiging aan het oppervlak zullen veroorzaken.
- Houd de branders schoon om problemen met het aansteken te voorkomen.
- Gebruik een borstel om de branders schoon te maken.
- Een tandenborstel mag gebruikt worden om de venturibus schoon te maken als deze verstopt zit.

9. Opslag

- Behandel het toestel met zorg. Laat hem niet vallen.
- Na gebruik wachten totdat het toestel afgekoeld is, koppel hem los van de gasfles en berg hem op in een koele droge ruimte. De gasfles op een goed geventileerde plek opbergen.
- Het helpt om het toestel in een plastic zak op te bergen als hij niet gebruikt wordt omdat dit het binnendringen van vuil en insecten voorkomt die de gastoevoer kunnen beïnvloeden.
- Waarschuwing: Een LPG fles die niet voor gebruik aangesloten is, mag niet opgeslagen worden in de nabijheid van dit of een ander toestel.
- LPG flessen die niet gebruikt worden moeten bij voorkeur buitenshuis opgeslagen worden.

10. Reserveonderdelen

- Gebruik altijd de originele CADAC reserveonderdelen omdat deze ontworpen zijn voor een optimale prestatie.



11. Het toestel terugsturen voor reparatie of service

- Het toestel niet modificeren. Dit kan het toestel onveilig maken.
- Bij elke gemaakte modificatie zal de CADAC garantie vervallen.
- Als u de defecten niet kunt herstellen door het opvolgen van deze instructies, neem dan contact op met uw plaatselijke CADAC distributeur voor inspectie / reparatie.

12. Garantie

CADAC (Pty) Ltd garandeert bij deze aan de OORSPRONKELIJKE KOPER van dit CADAC gas toestel, dat het zonder gebreken in materiaal en vakmanschap zal zijn vanaf de datum van aankoop zoals volgt:

Afsluiters:	2 Years
Plastic onderdelen:	No Warranty
Emaille delen:	2 Years
Branders:	1 Year

Deze garantie is alleen van toepassing als het apparaat samengesteld is en bediend wordt overeenkomstig de afgedrukte instructies.

CADAC mag redelijk bewijs eisen van uw aankoopdatum. DAAROM MOET U DE KASSABON OF FACTUUR BEWAREN.

Deze beperkte garantie is beperkt tot de reparatie of vervanging van onderdelen die defect blijken te zijn bij normaal gebruik en onderhoud en die er na onderzoek op zullen duiden, naar tevredenheid van CADAC, dat ze defect zijn. Voordat er onderdelen geretourneerd worden, graag contact opnemen met de vertegenwoordiger van de klantenservice in uw regio gebruikmakend van de contactinformatie die gegeven is samen met uw handleiding of bel 0860 223 220 (alleen RSA). Als CADAC het defect bevestigt en de claim goedkeurt, zal CADAC er voor kiezen zulke onderdelen kosteloos te vervangen. CADAC zal de onderdelen opsturen naar de koper, vracht of post vooruitbetaald.

Deze beperkte garantie dekt geen gebreken of problemen met de werking ten gevolge van een ongeluk, misbruik, verkeerd gebruik, wijziging, verkeerd gebruik, vandalisme, onjuiste installatie of onjuist onderhoud of service, of verzuim in het uitvoeren van normaal en routinematig onderhoud, inclusief maar niet gelimiteerd tot schade veroorzaakt door insecten in de brander buizen, zoals uiteengezet in deze gebruikershandleiding.

Aantasting of schade ten gevolge van barre weersomstandigheden zoals hagel, orkanen, aardbevingen of tornado's, verkleuring ten gevolge van blootstelling aan chemische stoffen hetzij rechtstreeks of in de atmosfeer, wordt niet gedekt door deze beperkte garantie.

Er zijn geen andere uitdrukkelijke garanties behalve zoals hierin uiteengezet en alle geldende impliciete garanties van verhandelbaarheid en geschiktheid zijn in duur gelimiteerd tot de periode van dekking van deze uitdrukkelijk schriftelijke beperkte garantie. Sommige regio's staan geen beperking toe met betrekking tot hoe lang een expliciete garantie duurt, dus deze beperking is mogelijk niet op u van toepassing.

CADAC is voor geen enkele speciale, indirecte of gevolgschade aansprakelijk. Sommige regio's staan geen uitsluiting of beperking toe van incidentele of gevolgschades, dus deze beperking is mogelijk niet op u van toepassing.

CADAC autoriseert geen enkel persoon of bedrijf tot het aannemen van enige verplichting of aansprakelijkheid in verband met de verkoop, installatie, gebruik, verwijdering, retournering, of vervanging van zijn apparatuur; en geen van dergelijke vertegenwoordigingen zijn bindend voor CADAC.

Deze garantie is alleen van toepassing op producten die verkocht worden in de detailhandel.

Om te genieten van een lange levensduur van uw CADAC product, graag de paragraaf schoonmaken en onderhoud van de gebruikershandleiding raadplegen met bijzondere aandacht voor het verzorgen van roestvrijstaal.