



NL Handleiding opbouw en gebruik  
Vouw- / Rolsteiger 3400



EN 1004

EN 1298



738890-D-1011

[www.altrex.com](http://www.altrex.com)

Relax. It's an Altrex.





fig. 1



fig. 2



fig. 3



fig. 4



fig. 5



fig. 6



fig. 7

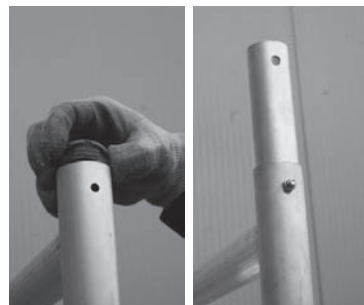


fig. 8

Relax. It's an Altrex.



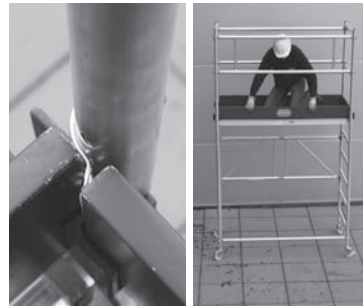
**fig. 9**



**fig. 10**



**fig. 11**



**fig. 12**



**fig. 13**



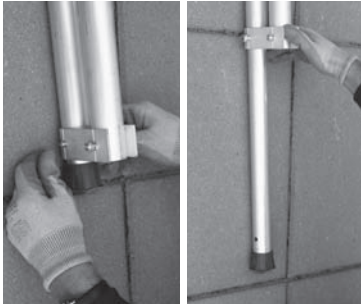
**fig. 14**



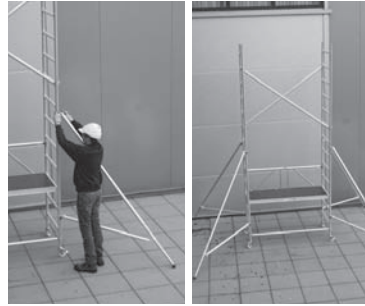
**fig. 15**



**fig. 16**



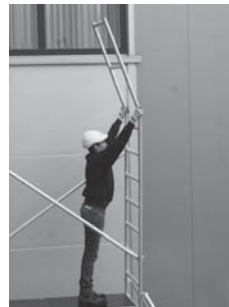
**fig. 17**



**fig. 18**



**fig. 19**



**fig. 20**



**fig. 21**



**fig. 22**



**fig. 23**



**fig. 24**



**fig. 25**



**fig. 26**



**fig. 27**



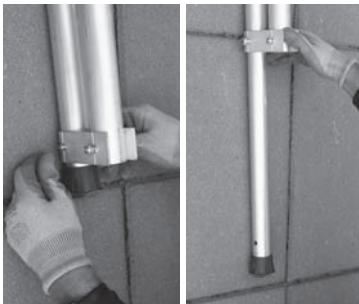
**fig. 28**



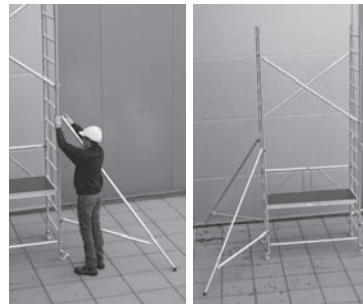
**fig. 29**



**fig. 30**



**fig. 31**



**fig. 32**



**fig. 33**



**fig. 34**



**fig. 35**



**fig. 36**



**fig. 37**



**fig. 38**



**fig. 39**



**fig. 40**



fig. 41



fig. 42



fig. 43



fig. 44



fig. 45



fig. 46

NL

# Handleiding opbouw en gebruik

ALGEMEEN

art. no. 738890-D-1011

Versie 10/2011

Vervangt: versie 05-11

Copyright Altrex B.V. © '11

Alle rechten voorbehouden. Niets uit deze uitgave mag worden verveelvoudigd, opgeslagen in een geautomatiseerd gegevensbestand, of openbaar gemaakt, in enige vorm of op enige wijze, hetzij elektronisch, mechanisch, door fotokopieën, opnamen, of enig andere manier, zonder voorafgaande toestemming van Altrex B.V. Zwolle. Deze uitgave mag alleen gebruikt worden voor Altrex producten.

Zet- en drukfouten voorbehouden.



# Inhoudsopgave

NL

ALGEMEEN

	Pagina
<b>I Inleiding</b> .....	<b>10</b>
<b>II Algemeen</b> .....	<b>10</b>
II.I Toepassing.....	10
II.II Aanvullende aanwijzingen bij gebruik van steigers.....	11
II.III Checklist steigers.....	11
II.IV Inspectie, Zorg en Onderhoud.....	12
II.V Demontage van de steiger.....	12
II.VI Verplaatsen van de rolsteiger.....	12
II.VII Montage en/of reparatie van vervangingsonderdelen.....	12
II.VIII Garantiebepalingen.....	13
II.IX Borgpennen.....	13
<b>III Configuratietafel 3400</b> .....	<b>14</b>
<b>IV Opbouwmethode 3400 steiger</b> .....	<b>14</b>
<b>V Onderdelen 3400 serie</b> .....	<b>17</b>

## I Inleiding

Deze handleiding is uitsluitend van toepassing op de vouw- / rolsteiger 3400, hierna te noemen steiger, zoals omschreven in deze handleiding opbouw en gebruik, hierna te noemen handleiding.

Voor u met de opbouw van de steiger begint, dient u deze handleiding zorgvuldig door te lezen. De gewenste steiger dient conform deze handleiding te worden opgebouwd en gebruikt.

Alle aanwijzingen in deze handleiding dienen strikt te worden opgevolgd.

Indien de aanwijzingen uit deze handleiding niet worden opgevolgd, kan dat leiden tot ongevallen. Altrex kan niet aansprakelijk worden gesteld voor schade als gevolg van het niet conform de handleiding opbouwen en gebruiken van een Altrex steiger.

De werkgever, toezichthouder en gebruiker zijn verantwoordelijk voor de juiste toepassing van de steiger volgens deze handleiding en zij dienen er voor te zorgen dat deze handleiding te allen tijden bij de werkzaamheden met de steiger op de werkplek aanwezig is.

## II Algemeen

Een aantal configuraties kan worden samengesteld uit de Altrex 3400-serie steiger. Voor de steigerconfiguraties verwijzen wij naar de configuratietabel in deze handleiding.

Steigers mogen alleen opgebouwd, afgebroken of veranderd worden onder leiding van een bevoegd persoon en door werknemers die voor de beoogde werkzaamheden een toereikende en specifieke opleiding hebben ontvangen met betrekking tot specifieke risico's, die met name gericht is op:

- het begrijpen van het montage-, demontage- of ombouwschema van de betreffende steiger;
- het veilig opbouwen, afbreken of ombouwen van de betreffende steiger;
- maatregelen ter preventie van de risico's dat personen of voorwerpen vallen;
- veiligheidsmaatregelen bij veranderde weersomstandigheden die afbreuk kunnen doen aan de veiligheid van de betrokken steigers;
- de toelaatbare belasting;
- ieder ander risico dat bovengenoemde montage,

en demontage of ombouwwerkzaamheden met zich mee kunnen brengen.

De persoon die de werkzaamheden leidt en de betrokken werknemers moeten beschikken over deze handleiding.

Bij de opbouw dienen uitsluitend de originele Altrex onderdelen te worden gebruikt.

De standaard Altrex steiger configuraties voldoen aan de Europese Norm EN1004, belastingklasse 2 (voor sterkte en stabiliteit) en EN 1298 (voor Handleidingen).

Lokale wet- en regelgeving kan aanvullende maatregelen bevatten op deze handleiding.

Indien mogelijk en veilig te realiseren, is het voor extra persoonlijke bescherming tijdens de opbouw noodzakelijk, om zich aan de gevel aan te lijnen. Aanlijnen aan de steiger is niet toegestaan tenzij de steiger is verankerd aan de gevel.

### II.I Toepassing

De Altrex 3400 steiger is geschikt voor het verrichten van werkzaamheden op hoogte.

Serie	Max. platformhoogte	
	Binnen	Buiten
3400	5,8 meter	5,8 meter

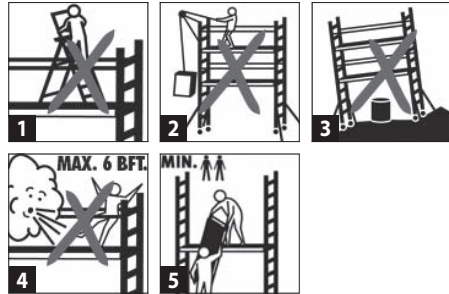
- De maximale belasting per platform bedraagt 150 kg/m<sup>2</sup>.
- De maximale belasting op de totale steiger bedraagt 135 kg.
- Horizontale belastingen groter dan 30 kg als gevolg van te verrichten werkzaamheden op de steiger zijn niet toegestaan. Bij grotere krachten dient de steiger te worden verankerd aan de gevel.
- De steiger mag uitsluitend gebruikt worden op horizontale, vlakke en harde ondergrond.
- De steiger mag niet gebruikt worden bij windsnelheden boven de 14 m/s (max. 6 Beaufort).
- Bij storm, sneeuw, ijzel, zware regenval of bliksem mag de steiger niet worden gebruikt.
- Ophijzen of ophangen van de steiger is niet toegestaan.
- De steiger mag niet worden toegepast om toegang te verschaffen tot andere constructies.
- De standaard configuraties zijn niet berekend op het gebruik van afdekzeilen en/of reclameborden.
- Een steiger mag niet kunnen wegglijden of onge-

wilde bewegingen maken.

## II.II Aanvullende aanwijzingen bij gebruik van steigers

- Bij het werken met steigers, dienen werkschoenen, werkhandschoenen en een veiligheidshelm gedragen te worden.
- Beklim de steiger nooit aan de buitenzijde en ga nooit op de schoren staan.
- Verhoog nooit het werkplatform door het plaatsen van ladders, kisten, e.d, figuur 1.
- De basisafmetingen van de platformen mogen op geen enkele wijze worden vergroot.
- Het gebruik van hijswerktuigen op of aan de steiger is niet toegestaan (figuur 2), dit kan de stabiliteit ernstig beïnvloeden. De aanvoer van steigeronderdelen en gereedschappen naar de werkvloer dient uitsluitend handmatig te geschieden, bijvoorbeeld met een touw en een emmer.
- Gebruik bij een zachte ondergrond rijplaten of U-profielen onder de wielen, figuur 3.
- De windbelasting verdient bijzondere aandacht bij het gebruik op windgevoelige plaatsen, bijv. open constructies en op de hoek van een gebouw. Bij een windkracht groter dan 14 m/s (max. 6 Beaufort) en tevens aan het einde van de werkdag moet de steiger naar een windvrije plaats worden gebracht, figuur 4.
- Aan de buitenzijde van de standaard steiger mogen geen extra werkplatformen of andere zaken worden bevestigd.
- Tussen de steiger en een gebouw mogen geen loopbruggen worden geplaatst.
- De steiger mag maximaal 1% uit het lood staan. Dus bij 4 meter mag de uitwijking maximaal 4 cm bedragen.
- Tref voldoende maatregelen tegen weersinvloeden die het veilig werken op de steiger kunnen beïnvloeden.
- Tref voldoende maatregelen tegen omgevingsfactoren die het veilig werken op de steiger kunnen beïnvloeden.
- Gebruik leuningwerk waar veiligheid of regelgeving dit vereist.
- Laat de steiger nooit onbeheerd achter. Zorg ervoor dat onbevoegden de steiger niet kunnen betreden.
- Het mixen van steigeronderdelen van verschillende merken / fabrikanten is niet toegestaan.
- De werkplek rond de steiger dient te worden afgezet met pionen en/of markeringsband.

- Zorg er altijd voor dat veilig werken op de steiger mogelijk is.
- Bouw een steiger altijd op met minimaal 2 personen, figuur 5.
- Plaats stabilisator indien voorgeschreven. Onder de 2,5m is dit niet verplicht, voor werkzaamheden met grote horizontale krachten wordt dit wel aangeraden.



## II.III Checklist steigers

Bij (her)gebruik van een opgebouwde steiger dient altijd te worden gecontroleerd:

1. dat de steiger de juiste is voor uw toepassing;
2. dat de directe omgeving waarin de steiger wordt opgebouwd een veilig gebruik mogelijk maakt;
3. dat de steiger nog veilig kan worden toegepast;
4. dat de kwaliteit van de ondergrond, horizontaal, vlak en voldoende draagkrachtig is;
5. dat de omgevingsfactoren zoals openslaande deuren, automatisch werkende zonneweringen, bovengrondse elektrakabels, verkeer en/of passanten e.d. geen gevaarlijke situaties opleveren;
6. dat er voldoende vrije ruimte aanwezig voor het veilig opbouwen en gebruiken van de steiger;
7. dat alle benodigde onderdelen en veiligheids-hulpmiddelen op de werkplek aanwezig zijn;
8. dat er geen beschadigde of andere onderdelen dan voorgeschreven worden toegepast;
9. dat de steiger is opgebouwd volgens deze handleiding en conform de configuratietabel;
10. dat de maximale opbouwhoogte niet is overschreden;
11. dat de steiger aan de binnenzijde goed te beklimmen is;
12. dat de wielen goed zijn gemonteerd, uitgericht,

en op de rem staan;

13. dat de frames goed zijn gemonteerd en geborgd;
14. dat de horizontaal- en diagonaalschoren op de juiste positie zijn gemonteerd en geborgd;
15. dat de stabilisatoren op de juiste wijze zijn gemonteerd;
16. dat de steiger loodrecht staat (controleren m.b.v. een waterpas);
17. dat de steiger stabiel is;
18. dat de platformen op de juiste positie liggen en de opwaai beveiliging is vergrendeld;
19. dat de steigerconfiguratie periodiek is geïnspecteerd (zie inspectie sticker);
20. dat alle borgpennen in de constructie zijn geplaatst en geborgd.

## II.IV Inspectie, Zorg en Onderhoud

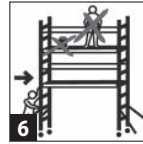
1. Steiger onderdelen dienen met zorg te worden gehanteerd en vervoerd, zodat beschadiging wordt voorkomen.
2. Opslag dient zodanig te zijn georganiseerd dat uitsluitend onbeschadigde delen in het juiste aantal beschikbaar komen voor de opbouw van de steiger.
3. Controleer alle beweegbare delen op vervuiling en een goede werking.
4. Controleer alle onderdelen op beschadiging. Beschadigde of verkeerde onderdelen mogen niet worden gebruikt.
5. Beschadigde onderdelen moeten aan de fabrikant ter inspectie worden aangeboden.
6. Steigers voor professioneel gebruik moeten periodiek worden gekeurd door een deskundige. De afdeling Keuring, Reparatie en Montage van Altrex kan tegen betaling worden ingeschakeld voor keuringen en eventuele reparaties.

## II.V Demontage van de steiger

De steiger dient in omgekeerde volgorde te worden gedemonteerd, zoals beschreven in de opbouwmethode.

## II.VI Verplaatsen van de steiger

- Voor het verplaatsen van de steiger moeten de stabilisatoren tot max.10 cm worden opgetrokken.
- De wielremmen worden ontgrendeld door het indrukken van het rempedaal.



- Tijdens het verplaatsen van de steiger mogen zich geen personen en/of materialen op de steiger bevinden, figuur 6.

- Vooraf moet worden gecontroleerd of de omgevingsfactoren zoals openslaande deuren, overkappingen, kuilen, automatisch werkende zonnepanelen, bovengrondse elektrakabels, verkeer en/of passanten e.d. geen gevaarlijke situaties oplevert bij het verplaatsen van de steiger.

- Verplaats een steiger uitsluitend in langsrichting of in diagonaalrichting met handkracht over vlakke, horizontale en voldoende draagkrachtige bodem. Let op dat de steiger niet scheef trekt.
- Direct na het verplaatsen dienen de wielremmen te worden vergrendeld door het rempedaal in te drukken.
- Na het verplaatsen moet de steiger opnieuw horizontaal worden uitgericht met behulp van een waterpas.
- Stel de stabilisatoren rondom opnieuw af, zodat zij weer contact maken met de bodem.

## II.VII Montage en/of reparatie van vervangingsonderdelen

Door Altrex geleverde vervangingsonderdelen dienen te worden gemonteerd op het juiste Altrex-product en op dezelfde wijze als het onderdeel dat vervangen wordt. Montage (bevestiging) en/of reparatie geschiedt voor eigen rekening en risico. Altrex is niet aansprakelijk voor schade veroorzaakt door foutieve montage en/of reparatie. Tegen een vergoeding kan Altrex worden ingeschakeld voor reparatie van uw product c.q. montage van de betreffende onderdelen.

## II.VIII Garantie bepalingen

Dit Altrex-product is met de grootste zorg ontworpen, geproduceerd en beproefd. Indien dit product volgens de instructies en naar zijn bestemming

wordt gebruikt, geldt een garantie onder de volgende voorwaarden.

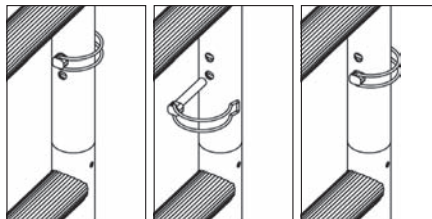
1. Altrex staat in voor de deugdelijkheid van het product en voor de kwaliteit van het gebruikte materiaal.
2. Onder de garantie vallende gebreken zullen door ons worden opgelost door vervanging van het gebrekkige onderdeel, van het product of door toezending van een onderdeel ter vervanging.
3. Buiten de garantie vallen in ieder geval gebreken die optreden als gevolg van:
  - a. Gebruik van het product in strijd met de bestemming ervan of in strijd met de gebruiksvorschriften.
  - b. Normale slijtage.
  - c. Montage of reparatie door klant of derden (m.u.v. het aanbrengen van toegezonden onderdelen zoals bedoeld onder 2).
  - d. Gewijzigde overheidsvoorschriften inzake de aard of de kwaliteit van toegepaste materialen.
4. Bij levering geconstateerde gebreken moeten onverwijld ter kennis van Altrex worden gebracht. Indien dit niet gebeurt, vervalt de garantie. Om een beroep te kunnen doen op de garantie dient het aankoopbewijs aan Altrex of uw Altrex dealer te worden verstrekt.
5. Gebreken aan het product dienen zo spoedig mogelijk, maar in ieder geval binnen 14 dagen na ontdekking ervan ter kennis van Altrex of uw Altrex dealer te worden gebracht.
  - a. Altrex moet, wanneer een beroep op de garantiebepalingen wordt gedaan, het product in haar kwaliteitscentrum kunnen onderzoeken. De klant dient het product hiervoor ter beschikking te stellen. Indien uit het onderzoek komt vast te staan dat het product onjuist gebruikt is, worden onderzoekskosten in rekening gebracht.
  - b. Indien de klant onderzoek wenst door een onafhankelijk instituut zijn de kosten hiervan voor zijn rekening, wanneer uit het onderzoek komt vast te staan dat het product onjuist is gebruikt. De kosten van het onderzoek zijn

ook voor rekening van de klant, wanneer Altrex voorafgaand aan een dergelijk onderzoek heeft aangeboden het product op haar kosten te repa-

ren of te vervangen.

## II.IX Borgpennen

De borgpennen dienen altijd op onderstaande wijze te worden bevestigd.



## III Vouw-/rolsteiger 3400

### III.I Configuratie tabel 3400

 EN 1004-2-5.8/5.8-XXXX  
 0,75 x 1,60 m

Platformhoogte (m)			1.00	1.80	3.80	5.80			
Werkhoogte (m)			3.00	3.80	5.80	7.80			
Omschrijving	Art.nr.	Gewicht (kg)	A	B	A+B	C	A+B+C	D	A+B+C+D
Vouwdeel	323107	11,4	1	0	1	0	1	0	1
Set kraagbuizen(4 stuks)	733658	0,6	0	1	1	1	2	1	3
Opbouwframe	323105	4,6	0	0	0	2	2	2	4
Leuningframe	323104	1,9	0	2	2	0	2	0	2
Platform met luik	305032	11,2	1	0	1	1	2	1	3
Diagonaalschoor	323102	1,4	0	0	0	3	3	3	6
Horizontaalschoor	323101	1,3	0	3	3	0	3	1	4
Dubbele leuningschoor	503409	2,8	0	1	1	0	1	0	1
Driehoeksstabilisator	323106	2,9	0	0	0	4	4	0	4
Kantplanken	323103	5,7	0	1	1	0	1	0	1
Kantplankklem	733654	0,1	0	4	4	0	4	0	4
Set wielen (4 stuks)	324531	4,4	1	0	1	0	1	0	1
<b>Totale gewicht (kg)</b>			<b>22,6</b>	<b>17,2</b>	<b>39,8</b>	<b>36,8</b>	<b>76,6</b>	<b>27,8</b>	<b>104,4</b>

## IV Opbouwmethode 3400 steiger

### Opbouwmethode 3400 to 3.8 m

#### 1m platformhoogte

- 1 Monteer de wielen en borg deze met borgpen fig. 1
- 2 Klap het vouwframe open en borg deze fig. 2
- 3 Richt de wielen naar buiten en zet ze op de rem fig. 3
- 4 Plaats het platform op de 3<sup>de</sup> sport fig. 4
- 5 De steiger is klaar voor gebruik fig. 5

#### 1.8m platformhoogte

- 1 De basis is de 1m platformhoogte configuratie fig. 6
- 2 Plaats een horizontaal schoor boven de wielen fig. 7
- 3 Monteer de kraagbuizen. Kraagbuizen moeten enige speling behouden fig. 8
- 4 Plaats de eindleuningen en borg deze fig. 9
- 5 Plaats de knie en heupleuningen van binnen naar buiten fig. 10
  - 2 horizontaalschoren en 1 dubbele leuningschoor of
  - 4 horizontaalschoren
- 6 Verplaats het platform (6de sport vouwframe) fig. 11
- 7 Monteer de kantplankhouders en kantplanken fig. 12
- 8 De steiger is klaar voor gebruik fig. 13

**3.8m platformhoogte**

- |    |  |         |
|----|--|---------|
| 1  | De basis is de 1m platformhoogte configuratie met horizontaalschoor  | fig. 14 |
| 2  | Plaats de opbouwframes en borg deze  | fig. 15 |
| 3  | Plaats de diagonalen (vanaf 2de sport 1ste opbouwframe)  | fig. 16 |
| 4  | Schuif de buis van de driehoekstabilisatoren uit en borg deze  | fig. 17 |
| 5  | Monteer de stabilisatoren en zorg dat de uiteinden de grond raken  | fig. 18 |
| 6  | Verplaats het platform (6de sport vouwframe)   | fig. 19 |
| 7  | Plaats de eindleuningen  | fig. 20 |
| 8  | Plaats het platform  | fig. 21 |
| 9  | Plaats de knie en heupleuning van binnen naar buiten   | fig. 22 |
|    | <ul style="list-style-type: none"> <li>• 2 horizontaalschoren en 1 dubbele leuningschoor of</li> <li>• 4 horizontaalschoren</li> </ul> |         |
| 10 | Monteer de kantplankhouders en kantplanken   | fig. 23 |
| 11 | De steiger is klaar voor gebruik   | fig. 24 |

**Opbouwmethode 3400 to 5.8 m****5.8m platformhoogte**

- |    |   |         |
|----|---|---------|
| 1  | Monteer de wielen en borg deze met borgpen  | fig. 25 |
| 2  | Klap het vouwframe open en borg deze  | fig. 26 |
| 3  | Richt de wielen naar buiten en zet ze op de rem   | fig. 27 |
| 4  | Plaats het platform (2de sport)   | fig. 28 |
| 5  | Monteer de opbouwframes en borg deze  | fig. 29 |
| 6  | Plaats de diagonalen  | fig. 30 |
| 7  | Schuif de buis van de driehoekstabilisatoren uit en borg deze                                       | fig. 31 |
| 8  | Monteer de stabilisatoren en zorg dat de uiteinden de grond raken                                   | fig. 32 |
| 9  | Plaats het platform (3de sport opbouwframe)   | fig. 33 |
| 10 | Plaats de heupleuning   | fig. 34 |
| 11 | Monteer de eindleuningen op het opbouwframe en borg deze.<br>Plaats deze samenstelling en borg die. | fig. 35 |
| 12 | Plaats de diagonalen (vanaf 5de sport 1ste opbouwframe)   | fig. 36 |
| 13 | Plaats het hulpplatform (3de sport opbouwframe)   | fig. 37 |
| 14 | Plaats een hulpschoor boven het platform en boven de wielen   | fig. 38 |
| 15 | Verwijder het onderste platform en plaats deze als werkplatform                                     | fig. 39 |

NL

EN 1004-2-5.8/5.8-XXXX

- |    |  |         |
|----|--|---------|
| 16 | Verwijder het hulpplatform en de hulpleuning   | fig. 40 |
| 17 | Plaats het platform op de onderste sport en leg (gelijkmatig verdeeld) een totaal van 40 Kg aan ballast op het platform 2 x ballast (art.nr. 415270, 20 kg) of gelijkwaardig alternatief | fig. 41 |
| 18 | Plaats de diagonalen   | fig. 42 |
| 19 | Plaats de knie en heupleuning  | fig. 43 |
|    | <ul style="list-style-type: none"><li>• 2 horizontaalschoren en 1 dubbele leuningschoor of</li><li>• 4 horizontaalschoren</li></ul>  |         |
| 20 | Monteer de kantplankhouders en kantplanken   | fig. 44 |
| 21 | De steiger is klaar voor gebruik   | fig. 45 |
| 22 | Demonteer de steiger in omgekeerde volgorde  |         |
| 23 | Gebruik een horizontaal schoor voor het ontgrendelen van de diagonalen   | fig. 46 |

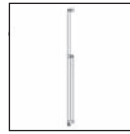


## V Onderdelen 3400 serie



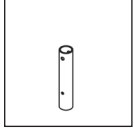
Vouwdeel

323107



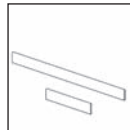
Driehoeksstabilisator

323106



Set kraagbuizen (4 stuks)

733658



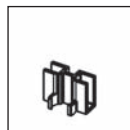
Kantplankset

323103



Opbouwframe

323105



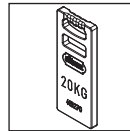
Kantplankklem

733654



Leuningframe

323104



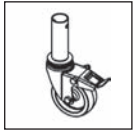
Ballast 20 kg

415270



Platform met luik

305032

Set wielen Ø 100 mm  
dubbel geremd (4 stuks)

324531



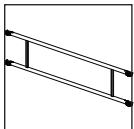
Diagonaalschoor

323102



Horizontaalschoor

323101



Dubbele leuningschoor

503409



Altrex B.V.  
P.O. Box 30160  
8003 CD Zwolle  
The Netherlands  
[www.altrex.com](http://www.altrex.com)

738890-D-1011 P10/2010 M10/2010 R10/2009

Relax. It's an Altrex.

